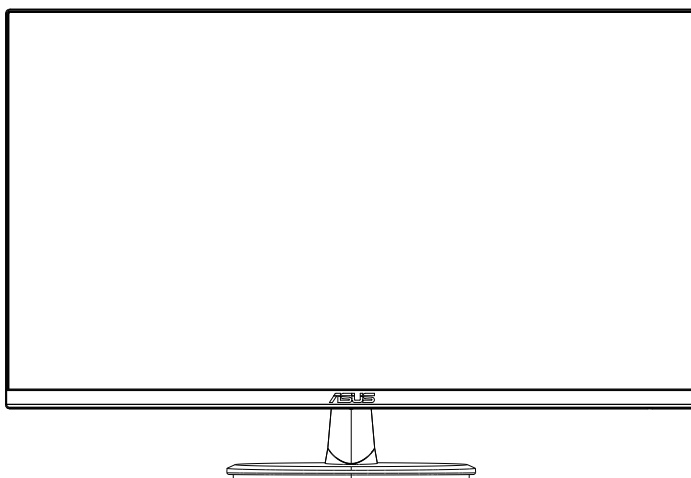


ASUS®

Série VP289

LCD Monitor

Návod na obsluhu



HDMI™
HIGH-DEFINITION MULTIMEDIA INTERFACE

Obsah

| | |
|--|------|
| Upozornenia | iii |
| Bezpečnostné informácie | vi |
| Starostlivosť a čistenie | viii |
| 1.1 Vitajte! | 1-1 |
| 1.2 Obsah balenia..... | 1-1 |
| 1.3 Zostavenie monitora | 1-2 |
| 1.4 Pripojenie káblov | 1-3 |
| 1.4.1 Zadná strana LCD monitora..... | 1-3 |
| 1.5 Predstavenie monitora | 1-4 |
| 1.5.1 Používanie ovládacích tlačidiel | 1-4 |
| 2.1 Odpojenie ramena/stojana (pre montážnu zostavu VESA na namontovanie na stenu)..... | 2-1 |
| 2.2 Nastavenie monitora..... | 2-2 |
| 2.3 Vonkajšie rozmery | 2-3 |
| 3.1 Ponuka OSD (zobrazenie na obrazovke) | 3-1 |
| 3.1.1 Ako vykonať opätovnú konfiguráciu..... | 3-1 |
| 3.1.2 Predstavenie funkcií OSD | 3-2 |
| 3.2 Špecifikácie | 3-11 |
| 3.3 Riešenie problémov (Často kladené otázky)..... | 3-12 |
| 3.4 Zoznam podporovaných synchronizácií..... | 3-13 |

Autorské práva © 2019 ASUSTeK COMPUTER INC. Všetky práva sú vyhradené.

Žiadna časť tohto návodu na obsluhu, a to vrátane výrobkov a softvéru v ňom popísaných nesmie byť bez vyjadrenia spoločnosti ASUSTeK COMPUTER INC. („ASUS“) prostredníctvom písomného súhlasu kopírovaná, prenášaná, prepisovaná, uložená do pamäte vyhľadávacieho systému, alebo prekladaná do iného jazyka v akejkoľvek forme alebo akýmkoľvek prostriedkami, a to okrem dokumentácie kupujúceho slúžiacej pre jeho potreby zálohovania.

Záruka vzťahujúca sa na výrobok alebo službu nebude predĺžená v prípade ak: (1) bol výrobok opravený, upravený alebo zmenený, a to pokiaľ takáto oprava, úprava alebo zmena nebola písomne autorizovaná spoločnosťou ASUS; alebo (2) ak sériové číslo výrobku bolo zmazané alebo chýba.

SPOLOČNOSŤ ASUS POSKYTUJE TENTO NÁVOD NA OBSLUHU „TAK AKO JE“, BEZ ZÁRUKY AKÉHOKOL'VEK DRUHU, ČI UŽ VÝSLOVNEJ ALEBO ZAHNUTEJ, VRÁTANE, ALE NIE OBMEDZENÉ NA ZAHNUTÉ ZÁRUKY ALEBO PODMIENKY TÝKAJÚCE NEPORUŠENIA, PREDAJNOSTI ALEBO VHODNOSTI PRE URČITÝ ÚČEL. SPOLOČNOSŤ ASUS, JEJ RIADITELIA, ÚRADNÍCI, ZAMESTNANCI ALEBO PREDAJCOVIA NEBUDÚ ZODPOVEDNÍ ZA AKÉKOL'VEK NEPRIAME, ZVLÁŠTNE, NÁHODNÉ ALEBO VYPLYVÁJUCE ŠKODY (VRÁTANE ŠKÔD SPÔSOBENÝCH STRATOU NA ZISKU, STRATOU V OBLASTI PODNIKATELSKÝCH AKTIVÍT A PODOBNE), A TO AJ AK SPOLOČNOSŤ ASUS BOLA OBOZNAMENÁ S MOŽNOSŤOU TAKÝCHTO ŠKÔD, KTORÉ SÚ DÔSLEDKOM CHYBY ALEBO OMYLU V RÁMCI TOHO NÁVODU ALEBO V RÁMCI VÝROBKU.

TECHNICKÉ ŠPECIFIKÁCIE A INFORMÁCIE, KTORÉ SÚ SÚČASŤOU TOHTO NÁVODU SÚ UVEDENÉ IBA PRE INFORMATÍVNE ÚČELY A MÔŽU BYŤ KEDYKOL'VEK ZMENENÉ BEZ PREDCHÁDZAJÚCEHO OZNÁMENIA, PRÍČOM BY TO NEMALO BYŤ INTERPRETOVANÉ AKO POVINNOSŤ SPOLOČNOSTI ASUS. SPOLOČNOSŤ ASUS NEPREBERÁ ZODPOVEDNOSŤ ANI ZÁVÄZKY TÝKAJÚCE SA AKÝCHKOL'VEK CHYB ALEBO NEPRESNOSTÍ, KTORÉ SA MÔŽU V RÁMCI TOHTO NÁVODU VYSKYTNÚŤ, A TO VRÁTANE V NÁVODE POPÍSANÝCH VÝROBKOV A SOFTVÉRU.

Výrobky a firemné označenia, ktoré sa objavujú v tomto návode môžu a nemusia byť registrovanými ochrannými známkami alebo autorskými právami patriacimi spoločnosti a používajú sa iba na označenie alebo na vysvetľovanie, a to v prospech ich vlastníkov a bez zámeru ich porušovania.

Upozornenia

Vyhlasenie Amerického federálneho výboru pre telekomunikácie (FCC)

Toto zariadenie vyhovuje asi 15 pravidiel FCC. Prevádzka je podmienená nasledovnými dvoma podmienkami:

- Toto zariadenie nesmie spôsobovať škodlivé rušenie, a
- Toto zariadenie musí prijímať akékoľvek rušenie, vrátane rušenia, ktoré môže spôsobovať nežiaducu prevádzku.

Toto zariadenie bolo preskúšané a bolo zistené, že je v zhode s limitnými hodnotami pre digitálne zariadenia triedy B, a to v súlade s časťou 15 Pravidiel FCC. Tieto medzné hodnoty sú navrhnuté tak, aby poskytovali primeranú ochranu proti škodlivému vplyvu pri nainštalovaní v bytovej zástavbe. Toto zariadenie vytvára, využíva a môže vyslať rádiovú frekvenciu a energiu; ak nie je nainštalované a nepoužíva sa v súlade s pokynmi výrobcu, môže zapríčiniť škodlivé rušenie rádiových komunikácií. Ale neexistuje žiadna záruka, že k rušeniu nebude v rámci patriacej inštalácie dochádzať. Ak toto zariadenie spôsobuje škodlivé rušenie rozhlasového alebo televízneho príjmu, môžete stanoviť vypnutím a zapnutím zariadenia, používate sa musí pokúsiť opraviť rušenie jedným alebo viacerými z nasledovných opatrení:

- Zmeňte orientáciu alebo polohu antény na príjem.
- Zväčšite vzdialenosť medzi zariadením a prijímačom.
- Pripojte zariadenie do elektrickej zásuvky v inom okruhu, než ku ktorému je pripojený prijímač.
- O pomoc požiadajte predajcu alebo skúseného rozhlasového/TV technika.



POZNÁMKA: Tento monitor má certifikát ENERGY STAR.

Tento výrobok spĺňa požiadavky certifikátu ENERGY STAR v predvolených výrobných nastaveniach, ktoré je možné obnoviť pomocou funkcie „Factory Reset“ (Obnoviť výrobné nastavenia) v ponuke OSD. Zmena predvolených výrobných nastavení alebo aktivácia ďalších funkcií môže zvýšiť spotrebu energie, ktorá by mohla prekročiť limity stanovené programom ENERGY STAR.

Vyhlasenie Kanadského ministerstva pre komunikácie

Toto digitálne zariadenie neprekračuje limity Triedy B pre emisie rádiového šumu vytváraného digitálnymi zariadeniami, ktoré sa uvádzajú v predpisoch týkajúcich sa rádiového rušenia, ktoré vydalo kanadské Ministerstvo telekomunikácií.

Toto digitálne zariadenie Triedy B vyhovuje kanadskej norme ICES-003.



Vyhlásenie o zhode

Toto zariadenie spĺňa požiadavky stanovené Smernicou Rady o harmonizácii právnych predpisov členských štátov vzťahujúcich sa na elektromagnetickú kompatibilitu (2014/30/EÚ), Smernice o nízkom napätí (2014/35/EÚ), Smernice ErP (2009/125/ES) a Smernice RoHS (Obmedzenie používania určitých nebezpečných látok) (2011/65/EÚ). Tento výrobok bol testovaný a vyhovuje harmonizovaným normám pre zariadenia informačných technológií, tieto harmonizované normy boli zverejnené pod a smerníc Úradného vestníka Európskej únie.

Vyhlásenie týkajúce sa symbolu pre zber a recykláciu elektrického a elektronického odpadu (WEEE)

Tento symbol na výrobku alebo na jeho obale znamená, že tento výrobok sa nesmie likvidovať s iným komunálnym odpadom. Namiesto toho je vaša zodpovednosťou opotrebované zariadenie jeho odovzdaním na určené zberné miesto na recykláciu opotrebovaných elektrických a elektronických zariadení. Separátny zber a recyklácia opotrebovaných zariadení v procese likvidácie pomôžu chrániť prírodné zdroje a zaisťujú, že sa príslušné zariadenia budú recyklovať spôsobom, ktorý chráni zdravie ľudí a životné prostredie. Ďalšie informácie o mieste, kde je možné odovzdať opotrebované zariadenie na recykláciu, získate od vášho mestského alebo obecného úradu, vašich technických služieb alebo obchodu, v ktorom ste zakúpili svoj výrobok.



AEEE yönetmeliğine uygundur

Bezpečnostné informácie

- Pred vykonaním nastavenia monitora si dôkladne prečítajte dokumentáciu, ktorú nájdete v balení.
- Aby ste zabránili vzniku požiaru alebo zasiahnutiu elektrickým prúdom, nikdy nevystavujte monitor únikom daž a alebo vlhkosti.
- Nikdy sa nepokúšajte otvoriť skrinku monitora. Nebezpečné vysoké napätie vo vnútri monitora môže mať za následok vážne fyzické poranenia.
- V prípade prerušenia napájania sa tento problém nepokúšajte odstrániť svojpomocne. Obráťte sa na kompetentného servisného technika alebo svojho predajcu.
- Pred používaním tohto výrobku sa presvedčte, že všetky káble sú správne pripojené a že žiadny kábel nie je poškodený. Ak zistíte akékoľvek poškodenie, spojte sa okamžite s predajcom.
- Štrbiny a otvory na zadnej a hornej strane skrinky sú určené na vetranie. Tieto otvory neblokujte. Výrobok nikdy neumiestvujte do blízkosti alebo nad radiátor alebo zdroj tepla, pokiaľ nezabezpečíte správnu ventiláciu vzduchu.
- Monitor by mal byť prevádzkovaný s pripojením iba k takému istému zdroju, aký je uvedený na štítku. Ak si nie ste istí druhom istého napájania, ktorý je v rámci vašej domácnosti, túto záležitosť prekonzultujte s vaším predajcom alebo s miestnym dodávateľom energie.
- Používajte vhodnú sieťovú zástrčku, ktorá zodpovedá vašim miestnym normám pre napájanie elektrickým prúdom.
- Nepreťažujte zásuvkové lišty a predĺžovacie káble. Preťaženie môže zapríčiniť vznik požiaru alebo zasiahnutie elektrickým prúdom.
- Vyhnite sa prachu, vlhkosti a teplotným extrémom. Monitor neumiestvujte na miesta, kde by mohol zmoknúť. Monitor umiestnite na stabilný povrch.
- Jednotku odpojte po aspoň búrky, v rámci ktorej sa vyskytujú blesky, alebo v prípade, ak zariadenie nepoužívate po aspoň dlhších časových obdobiach. Týmto ochránite monitor pred poškodením spôsobeným nárazovými prúdmi.
- Do otvorov na skrinke monitora nikdy nestrkajte žiadne predmety, ani nenalievajte tekutiny akýchkoľvek druhov.
- Aby ste zabezpečili bezpečnosť používania, monitor používajte iba v spojení s poistkami uvedenými v zozname UL, a to takými, ktoré majú vhodné nakonfigurované zástrčky označené 100 - 240 V AC.
- Zásuvka musí byť nainštalovaná v blízkosti zariadenia a musí byť ľahko dostupná.
- Ak sa v prípade monitora vyskytnú technické problémy, spojte sa s kvalifikovaným servisným technikom alebo s predajcom.
- Pred pripojením elektrickej zástrčky do elektrickej siete je nutné zariadenie uzemňovať. Uzemňovanie pripojenie odpájajte až po vytiahnutí elektrickej zástrčky z elektrickej siete.

VÝSTRAHA

Používané inej, než ur enej náhlavnej súpravy alebo slúchadiel môže ma za následok stratu sluchu v dôsledku nadmerného akustického tlaku.

Uistite sa, že rozvodný systém v inštalácii budovy obsahuje isti s menovitými parametrami 120/240 V, 20 A (maximálne).

Ak je výrobok vybavený 3-kolíkovou spojovacou zástr kou na napájacom kábli, pripojte tento kábel k uzemnenej 3-kolíkovej elektrickej zásuvke. Nevyra ujte z innosti uzem ovací kolík napájacieho kábla napríklad pripojením 2-kolíkového adaptéra. Uzem ovací kolík je dôležitým bezpe nostným prvkom.

Vyhlasenie o obmedzení nebezpe ných látok (India) Tento výrobok vyhovuje „Predpisom o elektrickom odpade (narábanie) platných v Indii, 2016“, ktoré zakazujú použitie olova, ortuti, šes mocného chrómu, polybrómovaných bifenylov (PBB) a polybrómovaných difenyléterov (PBDE) v koncentrácii prekra ujúcej 0,1 % hmotnosti v homogénnych materiáloch a 0,01 % hmotnosti v homogénnych materiáloch pre kadmium, okrem výnimiek uvedených v Preh ade 2 týchto predpisov.

Starostlivosť a čistenie

- Pred zdvíhaním alebo premiestňovaním monitora je lepšie, ak odpojíte káble a sieťový kábel. Pri umiestňovaní monitora používajte správne techniky dvíhania. Pri dvíhaní alebo prenášaní monitora uchopte monitor za jeho okraje. Displej nezdvíhajte držiac ho za stojan alebo kábel.
- Istenie. Monitor vypnite a odpojte sieťový kábel. Povrch monitora vyistite tkaninou nepúšťajúcou vlákna, ktorá nemá abrazívne úpony. Odolné škvrny môžete odstrániť pomocou tkaniny navlhenej v slabom istiacom prostriedku.
- Vyhnite sa používaniu istiaceho prostriedku, ktorý obsahuje alkohol alebo acetón. Používajte istiaci prostriedok určený na istenie LCD. Istiaci prostriedok nikdy nestriekajte priamo na obrazovku, pretože sa môže dostať do vnútra displeja a spôsobiť zasiahnutie elektrickým prúdom.

Počas prevádzky monitora sa môžu vyskytnúť nasledujúce príznaky, ktoré sú bežné:

- Počas prvého používania môže obrazovka blikať kvôli charakteru fluorescenčného svetla. Monitor vypnite pomocou hlavného vypínača a opätovne ho zapnite, aby ste sa presvedčili, že blikanie prestalo.
- V závislosti od použitého vzoru pracovnej plochy môžete badať jemne nerovnomerný jas na obrazovke.
- Po dlhodobom zobrazení rovnakého obrazu môže pri prepnutí na iný obraz dôjsť k výskytu poobrazu predchádzajúceho zobrazenia na obrazovke. Obrazovka sa pomaly zotaví, alebo na dlhšiu dobu môžete displej vypnúť pomocou hlavného vypínača.
- Ak bude obrazovka tmavá alebo ak bude blikať, resp. nebude fungovať, za účelom vykonania opravy sa spojte s predajcom alebo servisným strediskom. Obrazovku neopravujte vlastnými silami!

Dohody používané v rámci tohto návodu na obsluhu



VÝSTRAHA: Informácie s cieľom zabrániť poraneniu pri vykonávaní úloh.



UPOZORNENIE: Informácie uvedené s cieľom predísť poškodeniu prvkov v prípade vykonávania úloh.



DÔLEŽITÉ: Informácie o náležitostiach, ktoré **MUSÍTE** dodržiavať v prípade vykonávania úloh.



POZNÁMKA: Tipy a dodatočné informácie, ktoré napomáhajú vykonať úlohu.

Kde môžete nájsť viac informácií

alšie informácie o výrobku a aktualizáciách softvéru nájdete v nasledovných zdrojoch.

1. Webové lokality ASUS

Webové lokality spoločnosti ASUS poskytujú aktualizované informácie o hardvérových a softvérových výrobkoch spoločnosti ASUS. Pozrite si stránku <http://www.asus.com>

2. Dopĺňujúca dokumentácia

Balenie vášho výrobku môže obsahovať dopĺňujúcu dokumentáciu, ktorú do balenia pridal váš predajca. Tieto dokumenty nepredstavujú súčasť štandardného balenia.

1.1 Vitajte!

akujeme, že ste si zakúpili LCD monitor značky ASUS®!

Najnovší širokouhlý LCD monitor od spoločnosti ASUS ponúka ostrejšie, širšie a jasnejšie zobrazenie vrátane základných funkcií, ktoré vylepšujú váš zážitok z pozerania.

Pomocou týchto funkcií sa dokážete potešiť z pohodlia a z vynikajúceho vizuálneho zážitku, ktorý vám tento monitor prináša.

1.2 Obsah balenia

Skontrolujte obsah balenia a skontrolujte nasledovné položky:

- ✓ LCD Monitor
- ✓ Stručný návod na obsluhu
- ✓ Záručný list
- ✓ 1 x sieťový kábel
- ✓ 1 x kábel DisplayPort (voliteľný)
- ✓ 1 x kábel HDMI (voliteľný)



-
- Ak je ktorákoľvek z hore uvedených položiek poškodená alebo chýba, spojte sa okamžite so svojím predajcom.
-

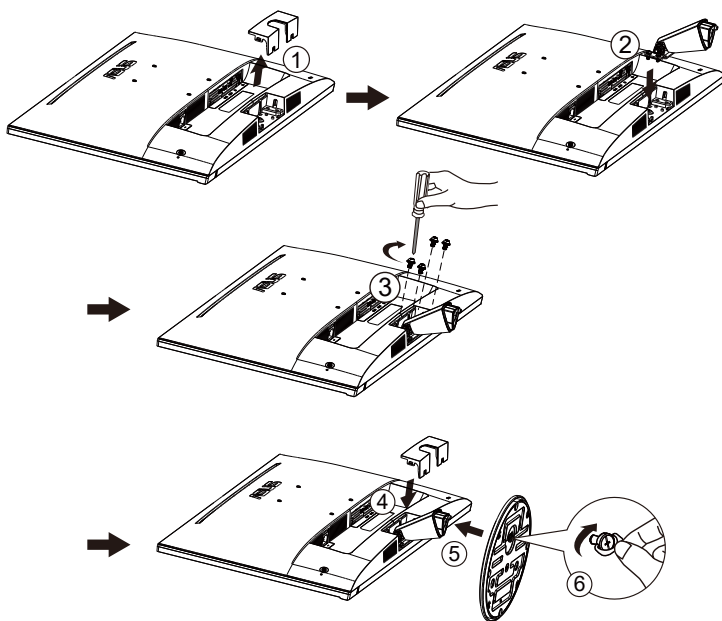
1.3 Zostavenie monitora

Spôsob zostavenia monitora:



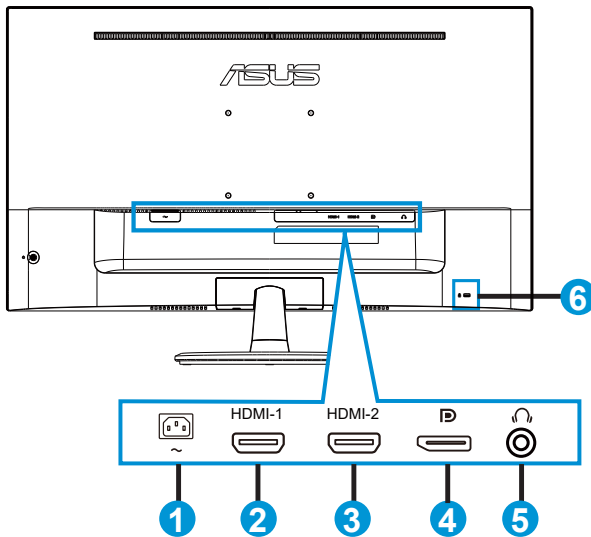
- Po as zostavovania ramena/základne monitora odporú ame, aby ste monitor ponechali vnútri jeho polystyrénového balenia (penový polystyrén).

1. Zarovnajte otvor na skrutku na ramene s dodanou skrutkou na základni. Potom vložte základ u do ramena.
2. Pripevnite základ u k ramenu pritiahnutím dodanej skrutky.



1.4 Pripojenie káblov

1.4.1 Zadná strana LCD monitora

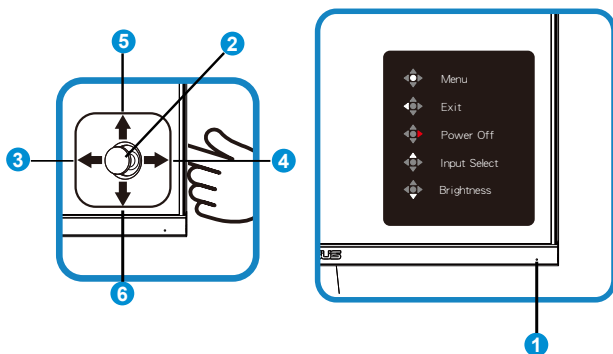


1. Vstupný port na napájanie striedavým prúdom
2. Port HDMI-1
3. Port HDMI-2
4. DisplayPort
5. Výstupný port pre slúchadlá
6. Zámok typu Kensington

1.5 Predstavenie monitora

1.5.1 Používanie ovládacích tlačidiel

Ovládacie tlačidlá na zadnej strane monitora používajte na zmenu nastavení obrazu.



1. Power Indicator (Indikátor napájania):

- Zadefinovanie farby indikátora napájania je v nižšie uvedenej tabu ke.

| Stav | Popis |
|-------|--------------------|
| Biely | ZAP. |
| Žltý | Pohotovostný režim |
| VYP. | VYP. |

2. Stredné tlačidlo:

- Stlačením tohto tlačidla prejdete do ponuky OSD.

3. Ľavý kláves:

- Opustíte ponuku OSD alebo sa vrátite na predchádzajúcu vrstvu.

4. Pravý kláves:

- Tlačidlo rýchlejšieho vypnutia napájania.
- Zadáte možnosť nasledujúcej vrstvy.

5. Kláves nahor:

- Tlačidlo rýchlejšieho zadania vo by.
- Posúvate možnosť hore alebo zvýšite hodnotu možnosti.

6. Kláves nadol:

- Tlačidlo rýchlejšieho jasnosti
- Posúvate možnosť nadol alebo znížte hodnotu možnosti.

- Tlačidlo uzamknutia tlačidla klávesovej skratky. Stlačením a podržaním tlačidla na 5 sekúnd sa aktivuje/deaktivuje uzamknutie tlačidla.



Môžete stlačiť 5-smerové tlačidlo ľubovoľným smerom, aby sa zapol monitor.

2.1 Odpojenie ramena/stojana (pre montážnu zostavu VESA na namontovanie na stenu)

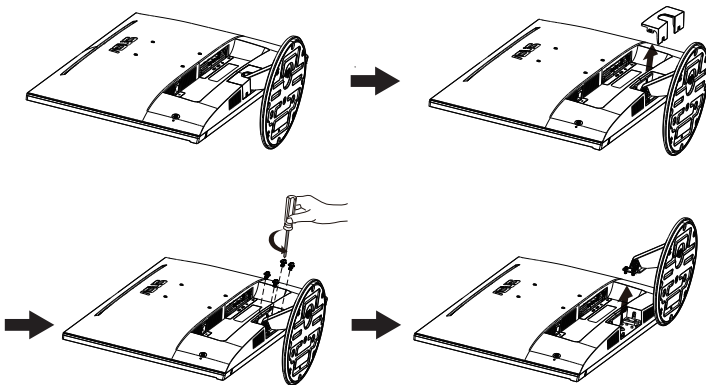
Odpojitý stojan tohto monitora je špeciálne navrhnutý pre montážnu zostavu VESA na namontovanie na stenu.

Odpojenie ramena/stojana

1. Odpojte sieťový a signálny kábel. Monitor opatrne položte prednou časťou na istý stôl.
2. Pomocou skrutkovača odskrutkujte štyri skrutky na ramene a potom odpojte rameno/stojan od monitora.



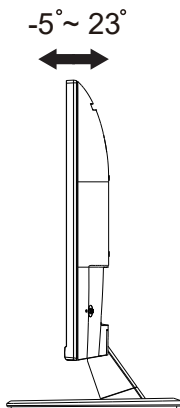
- Odporujeme vám zakryť povrch stola mäkkou tkaninou, aby ste zabránili poškodeniu monitora.
- Pri odskrutkovaní skrutiek držte stojan monitora.



- Montážna súprava VESA (100 x 100 mm) sa kupuje samostatne.
- Používajte jedine konzolu na montáž na stenu, ktorá je uvedená v zozname UL a ktorej minimálna hmotnosť/zaťaženie je 12 kg (veľkosť skrutky: M4 x 10 mm).

2.2 Nastavenie monitora

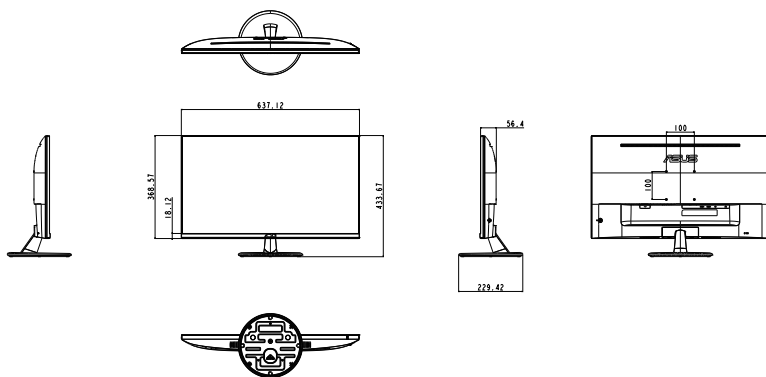
- Pre optimálne sledovanie vám odporúame, aby ste sa pozerali na celú prednú časť monitora; následne monitor nastavte do pre vás vyhovujúcej polohy.
- Po každej zmene uhla pridržiavajte stojan, aby ste zabránili pádu monitora.
- Uhol monitora môžete nastaviť v rozmedzí $+23^\circ$ až -5°



Je bežné, pokiaľ sa monitor po nastavení uhla sledovania mierne trasie.

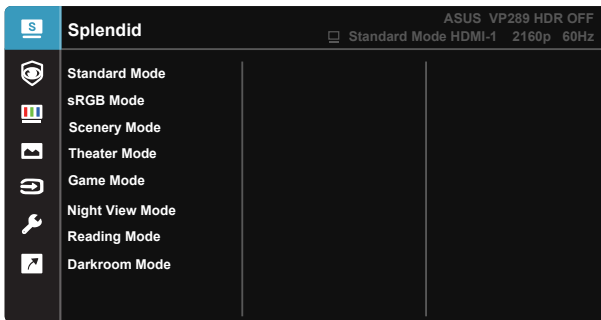
2.3 Vonkajšie rozmery

Jednotky: mm [inch]



3.1 Ponuka OSD (zobrazenie na obrazovke)

3.1.1 Ako vykonať opätovnú konfiguráciu

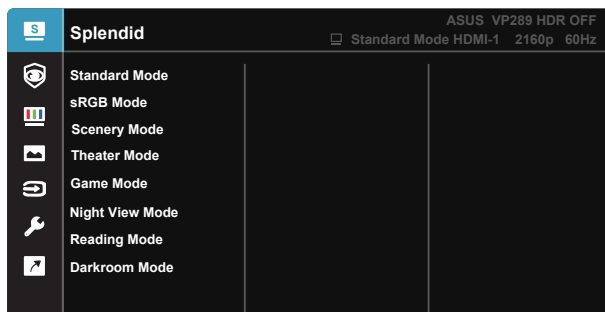


1. Stla te tlačidlo MENU (Ponuka), aby ste tak aktivovali ponuku OSD.
2. Stla ením tlačidiel ▼ a ▲ môžete prepínať medzi možnosťami v ponuke. Po prechode od jednej ikony k druhej sa názov možnosti zvýrazní.
3. Ak chcete zvoliť zvýraznenú položku v ponuke, stla te stredové tlačidlo.
4. Stla ením tlačidiel ▼ a ▲ zvo te požadovaný parameter.
5. Stla ením stredového tlačidla prejdite na posuvný pruh a potom pomocou tlačidiel ▼ alebo ▲ vykonajte požadované zmeny pod a indikátorov v ponuke.

3.1.2 Predstavenie funkcií OSD

1. Splendid (Veľkolepý)

Táto funkcia obsahuje osem podriadených funkcií, ktoré si môžete zvoliť na základe vlastných preferencií. Každý režim obsahuje možnosť Reset, ktorá vám umožní zachovať vaše nastavenie alebo vrátiť sa k prednastavenému režimu.

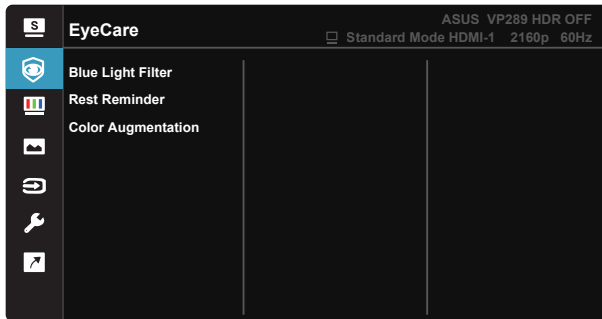


- **Standard Mode (Štandardný režim):** Ide o najlepšiu voľbu na úpravu dokumentov pomocou funkcie vylepšenia obrazu SPLENDID™ Video Intelligence Technology.
- **sRGB Mode (Režim sRGB):** Ide o najlepšiu voľbu na pozieranie fotografií a grafiky z PC.
- **Scenery Mode (Režim scenérie):** Ide o najlepšiu voľbu na zobrazenie fotografie scenérie pomocou funkcie vylepšenia obrazu SPLENDID™ Video Intelligence Technology.
- **Theater Mode (Režim divadlo):** Ide o najlepšiu voľbu na pozieranie filmov pomocou funkcie vylepšenia obrazu SPLENDID™ Video Intelligence Technology.
- **Game Mode (Režim hra):** Ide o najlepšiu voľbu na hranie hier pomocou funkcie vylepšenia obrazu SPLENDID™ Video Intelligence Technology.
- **Night View Mode (Režim nočného zobrazenia):** Ide o najlepšiu voľbu na hranie hier s tmavou scénou alebo pozieranie filmu s tmavou scénou pomocou funkcie vylepšenia obrazu SPLENDID™ Video Intelligence Technology.
- **Reading Mode (Režim Čítanie):** Ide o najlepšiu voľbu na čítanie kníh.
- **Darkroom Mode (Režim Tmavá miestnosť):** Ide o najlepšiu voľbu pre prostredie so slabým osvetlením.



- V Standard Mode (Štandardný režim) nemôže funkciu Saturation (Sýtos), SkinTone (Farba pokožky), Sharpness (Ostros) a ASCR konfigurovať používate.
- V sRGB nemôže funkcie Saturation (Sýtos), Color Temp. (Teplota farieb), SkinTone (Farba pokožky), Sharpness (Ostros), Brightness (Jas), Contrast (Kontrast) a ASCR konfigurovať používate.
- V Reading Mode (Režim čítanie) nemôže funkcie Saturation (Sýtos), SkinTone (Farba pokožky), ASCR, Contrast (Kontrast) a Color Temp. (Teplota farieb) konfigurovať používate.

2. EyeCare



- **Blue Light Filter (Filter modrého svetla):** V tejto funkcii môžete nastaviť filter modrého svetla od 0 do max. 0: žiadne zmeny; Max: čím je úroveň vyššia, tým menej modrého svetla sa rozptyľuje. Po aktivácii filtra modrého svetla sa automaticky importujú predvolené nastavenia štandardného režimu Standard Mode. Okrem maximálnej úrovne môžete aj jas konfigurovať. Maximum je optimalizované nastavenie. Je v súlade s certifikáciou* nízkej intenzity modrého svetla TUV. Používať nemôžete konfigurovať funkciu jas.



- Keď použijete nastavenie pruhovú ovládača filtra modrého svetla na maximálnu úroveň.
- *Keď je prírastok farieb na predvolenej hodnote (50).



Aby ste zmiernili namáhanie očí, pozrite si nasledujúce informácie:

- Pri dlhodobej práci je potrebné, aby sa používatelia na určitú čas vzdialili od displeja. Odporúčame urobiť si krátke prestávky (aspoň 5-minútové) po približne 1 hodine neustálej práce na počítači. Krátke a pravidelné prestávky sú užitočnejšie než jedna dlhšia prestávka.
 - Na minimalizovanie namáhania a vysušania očí je potrebné, aby používatelia pravidelne oči uvoľnili zaostréním na vzdialený objekt.
 - Cvičenie s očami môžu pomôcť redukovať namáhanie očí. Tieto cvičenia často opakujte. Ak namáhanie očí pretrváva, obráťte sa na lekára. Cvičenia s očami: (1) Opakovane striedavo pozerajte nahor a nadol (2) Pomaly otáčajte oči (3) Pohybujte očami uholpriečne.
 - Silné modré svetlo môže viesť k namáhaniu očí a AMD (makulárna degenerácia spojená s pokročilým vekom). Filter modrého svetla redukuje 70 % (max.) škodlivého modrého svetla na zabránenie CVS (syndróm poškodenia periférneho videnia).
- **Rest Reminder (Pripomenka odpočinku):** Táto funkcia poskytuje pripomenku odpočinku podľa toho, aký dlhý pracovný čas si nastavíte. Napríklad, použijete si nastaviť pracovný čas v trvaní 60 minút a po jeho uplynutí sa na 5 sekúnd v ľavom hornom rohu monitora objaví okno s pripomenkou. Po stlačení ľubovoľného tlačidla zobrazenie OSD tejto pripomenky zmizne.



-
- Ke sa aktivuje táto funkcia, nasledujúce funkcie nebudú dostupné: Splendid Demo Mode (Režim ukážky funkcie Splendid (Ve kolepý)), GamePlus a QuickFit.
-

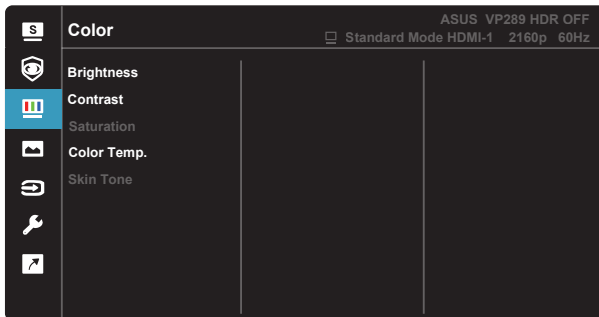
- **Color Augmentation (Prírastok farieb):** Rozsah nastavenia zvýraznenia farieb je od 0 do 100
-



- Táto funkcia nie je dostupná v sRGB Mode (Režime sRGB) v rámci možnosti Splendid (Ve kolepý).
 - Táto funkcia nebude dostupná, ke sa v ponuke Skin Tone (Farba pokožky) zvolí možnosť Reddish (ervenkastá) alebo Yellowish (Žltkastá).
-

3. Color (Farba)

Pomocou tejto funkcie si zvo te farbu obrazu, ktorá vám vyhovuje.



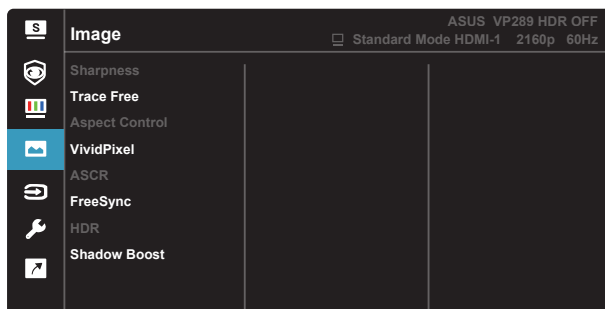
- **Brightness (Jas):** Rozsah nastavenia je od 0 do 100.
- **Contrast (Kontrast):** Rozsah nastavenia je od 0 do 100.
- **Saturation (Sýtosť):** Rozsah nastavenia je od 0 do 100.
- **Color Temp. (Teplota farieb):** Obsahuje tri prednastavené režimy farieb (Cool (Studené), Normal (Štandardné), Warm (Teplé)) a jeden režim User Mode (Používateľský režim).
- **Skin Tone (Farba pokožky):** Obsahuje tri režimy farieb Reddish (Červenkastá), Natural (Prirodzená) a Yellowish (Žltkastá).



-
- V režime User Mode (Používateľský režim) môže použiť konfiguráciu farby R (červená), G (zelená) a B (modrá); rozsah nastavenia je 0 ~ 100.
-

4. Image (Obrázok)

Prostredníctvom tejto hlavnej funkcie môžete upraviť vlastnosti obrazu, ako sú Sharpness (Ostrosť), Trace Free, Aspect Control (Nastavenie pomeru strán), VividPixel, ASCR, FreeSync, HDR, Shadow Boost (Zvýraznenie tieňov).



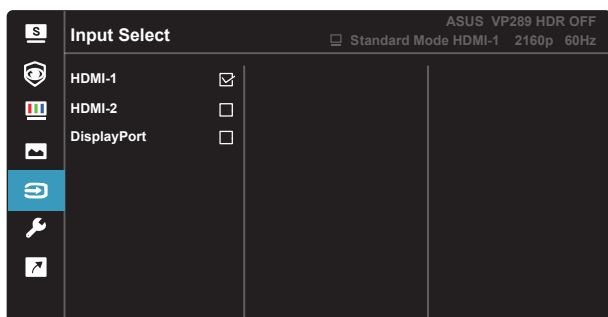
- **Sharpness (Ostrosť):** Slúži na nastavenie ostrosti obrázka. Rozsah nastavenia je od 0 do 100.
- **Trace Free (Bez sledovania):** Zrýchľuje dobu odozvy pomocou technológie Over Drive. Rozsah nastavenia je od nižšej 0 po rýchlejšiu 100.
- **Aspect Control (Nastavenie pomeru strán):** Nastavuje pomer strán obrazu na „Full (Celá obrazovka)“ a „4:3“.
- **VividPixel:** Exkluzívna technológia od spoločnosti ASUS, ktorá prináša prirodzený vizuálny zážitok s cieľom dosiahnuť kresťákov istý a detailný obraz. Rozsah nastavenia je od 0 do 100.
- **ASCR:** Zvoľte **ON (Zap.)** alebo **OFF (Vyp.)** na aktivovanie alebo zablokovanie funkcie dynamického kontrastného pomeru.
- **FreeSync:** Dokáže umožniť zdroju s grafikou s podporou synchronizácie FreeSync dynamicky upravovať frekvenciu obnovovania zobrazenia na základe typických obnovovacích frekvencií obsahu na dosiahnutie aktualizácie zobrazenia s úsporou energie, prakticky bez zasekávania a s minimálnym oneskorením.
- **HDR:** Vysoký dynamický rozsah. Obsahuje dva režimy HDR (ASUS Cinema HDR a ASUS Gaming HDR).
- **Shadow Boost:** Nastavením krivky gama monitora sa zvýrazia tmavé farby na obohatenie tmavých tónov obrazu, čo uľahčuje rozpoznávanie tmavých scén a objektov.



-
- Výberom možnosti 4:3 zobrazíte obraz podľa pôvodného pomeru strán vstupného zdroja.
-

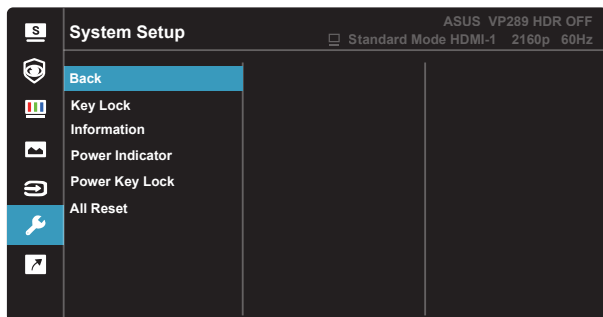
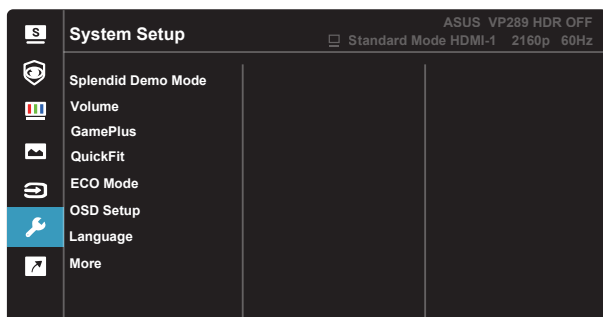
5. Input Select (Voľba vstupu)

Služi na voľbu zdroja vstupu pre vstupný signál **HDMI-1**, **HDMI-2** alebo **DisplayPort**.



6. System Setup (Nastavenie systému)

Služi na úpravu konfigurácie systému.

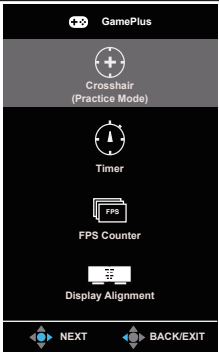
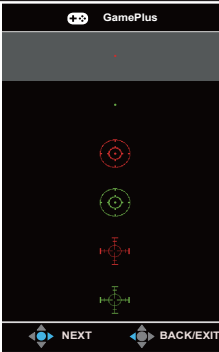
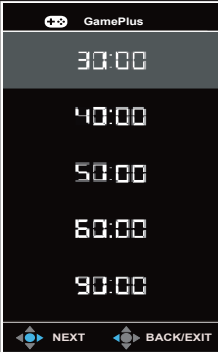


- **Splendid Demo Mode:** Aktivuje režim ukážky pre funkciu Splendid (Ve kolepy).

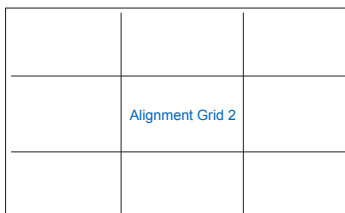
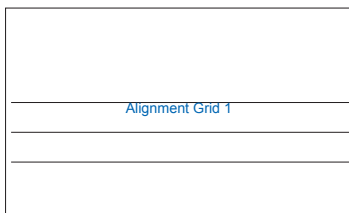
- **Volume (Hlasitosť):** Nastaví sa úroveň hlasitosti výstupu.
- **GamePlus:** Funkcia GamePlus obsahuje zostavu nástrojov a pre používateľa vytvára pri hraní rôznych typov hier lepšie hracie prostredie. Obzvlášť funkcia Crosshair (Vlasový kríž) je špeciálne navrhnutá pre nových hráčov alebo za účelom záujmu o hry v pozícii strelca v prvej osobe First Person Shooter (FPS).

Aktivovanie funkcie GamePlus:

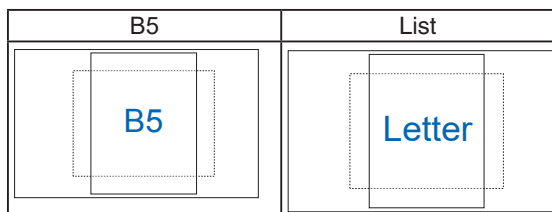
- Stlačením tlačidla **GamePlus** prejdete do hlavnej ponuky GamePlus.
- Aktivujte funkciu Crosshair (Vlasový kríž), Timer (asova), FPS Counter (Počítadlo FPS) alebo Display Alignment (Zarovnanie zobrazenia).
- Posunutím tlačidla (D) hore/dole vykonajte voľbu a stlačením (D) stredového tlačidla potvrdíte požadovanú funkciu. Stlačením avého tlačidla opustíte a zatvoríte ponuku.
- Crosshair (Vlasový kríž)/Timer (asova)/FPS Counter (Počítadlo FPS) je možné posúvať stlačením (D) 5-smerového tlačidla.

| Hlavná ponuka funkcie GamePlus | GamePlus - Crosshair (Vlasový kríž) | GamePlus - Timer (asova) |
|--|--|--|
|  |  |  |

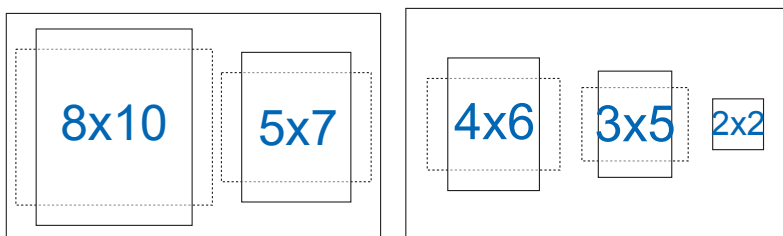
- **QuickFit (Rýchle prispôbenie):** Funkcia QuickFit obsahuje tri šablóny: (1) Mriežka (2) Veľkosť papiera (3) Veľkosť fotografie
 1. Šablóny s mriežkou: Umožnia dizajnérom a používateľom zorganizovať obsah a rozloženie na jednej stránke a dosiahnuť ucelený vzhľad a dojem.



- Ve kos papiera: Ponúka používate om možnos zobrazi svoje dokumenty na obrazovke v skuto nej ve kosti.



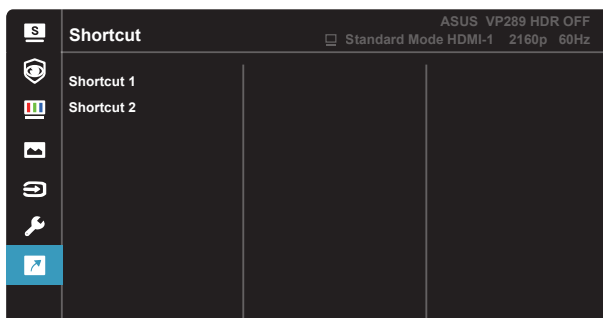
- Ve kos fotografie: Ponúka fotografom a alším používate om možnos presne zobrazi a upravova fotografie v reálnej ve kosti na obrazovke.



- **ECO Mode:** Pre úsporu energie aktivujte ekologický režim.
- **OSD Setup (Nastavenie OSD):** Slúži na nastavenie funkcie **OSD Timeout (Vypnutie OSD)**, **DDC/CI** a **Transparency (Priehľadnosť)** pre obrazovku OSD.
- **Language (Jazyk):** Slúži na vo bu jazyka OSD. Môžete si zvoli nasledovné jazyky: **angličtina, francúzština, nemčina, španielčina, taliančina, holandčina, ruština, poľština, čeština, chorvátčina, maďarčina, rumunčina, portugalčina, turečtina, zjednodušená čínština, tradičná čínština, japončina, kórejščina, perzština, thajčina, indonézština, ukrajinčina.**
- **More (Viac):** Prechod na alšiu stránku systémových nastavení.
- **Back (Naspät):** Návrat na predchádzajúcu stránku systémových nastavení.
- **Key Lock (Uzamknutie tlačidiel):** Slúži na deaktivovanie funkcií všetkých tlačidiel. Podržaním stla eného tlačidla Dole na dlhšie ako pä sekúnd sa deaktivuje funkcia uzamknutia tlačidiel.
- **Information (Informácie):** Zobrazuje informácie o monitore.
- **Power Indicator (Indikátor napájania):** Zapnutie/vypnutie LED indikátora napájania.
- **Power Key Lock (Zámok tlačidla napájania):** Aktivova /deaktivova tlačidlo napájania.
- **All Reset (Resetovať všetko):** Vo bou „Yes (Áno)“ vrátite všetky nastavenia na hodnoty predvoleného režimu z výroby.

7. Shortcut (Tlačidlo rýchlej voľby)

Pomocou tejto vo by môžete nastavi dve tlačidlá rýchlej vo by.




- **Shortcut 1 (Tlačidlo rýchlej voľby 1):** Používate si môže zvoli z možností „Blue Light Filter (Filter modrého svetla)“, „Splendid (Ve kolepý)“, „Brightness (Jas)“, „Contrast (Kontrast)“, „Input Select (Vo ba vstupu)“, „Color Temp. (Teplota farieb)“, „Volume (Hlasitos)“, „QuickFit“, „GamePlus“, „Rest Reminder (Pripomenka odpo inku)“, „Color Augmentation (Prírastok farieb)“ a nastavi ich ako tlačidlá rýchlej vo by. Predvolené natavenie je Input Select (Výber vstupu).
- **Shortcut 2 (Tlačidlo rýchlej voľby 2):** Používate si môže zvoli z možností „Blue Light Filter (Filter modrého svetla)“, „Splendid (Ve kolepý)“, „Brightness (Jas)“, „Contrast (Kontrast)“, „Input Select (Vo ba vstupu)“, „Color Temp. (Teplota farieb)“, „Volume (Hlasitos)“, „QuickFit“, „GamePlus“, „Rest Reminder (Pripomenka odpo inku)“, „Color Augmentation (Prírastok farieb)“ a nastavi ich ako tlačidlá rýchlej vo by. Predvoleným nastavením je Brightness (Jas).

3.2 Špecifikácie

| Model | VP289Q |
|-------------------------------------|--------------------------------------|
| Ve kos panela | 28 palca na šírku |
| Maximálne rozlíšenie | 3840 x 2160 pri 60Hz |
| Jas (typ.) | 350 cd/m ² |
| Kontrastný pomer Intrisinc (typ.) | 1000:1 |
| Uhol sledovania (CR=10) | 178° (V) / 178° (H) |
| Farby displeja | 1,073B (8-bitový+FRC) |
| Sýtos farieb | DCI-P3 90 % (TYP) |
| Doba odozvy | 5 ms (G - G) |
| Satelitný reproduktor | 2W x 2 stereo |
| Výstup pre slúchadlo | Áno |
| Zvuk z HDMI | Áno |
| Vstup HDMI | Áno |
| Vstup port displeja | Áno |
| Spotreba pri zapnutí | 28 W* |
| Poznámka | *Na základe normy Energy Star 8.0 |
| Farby skrinky | čierna |
| Režim úspory energie | ≤ 0,5W |
| Režim vypnutia | ≤ 0,3W |
| Naklonenie | -5° až +23° |
| Fyz. rozmery (Š x V x H) | 637,12 x 433,67 x 229,42 mm |
| Rozmery škatule (Š x V x H) | 713 x 474 x 152 mm |
| Približná istá hmotnosť (približne) | 5,65 kg |
| Hrubá hmotnosť (približne) | 7,66 kg |
| Menovité napätie | Striedavý prúd 100 až 240 V (zabud.) |

3.3 Riešenie problémov (Často kladené otázky)

| Problém | Možné riešenie |
|--|---|
| LED indikátor napájania nesvieti | <ul style="list-style-type: none"> • Stla te tla idlo  a skontrolujte, i je monitor v režime zapnutia. • Skontrolujte, i je sie ový kábel správne pripojený k monitoru a k sie ovej zásuvke. • V hlavnej ponuke OSD si pozrite funkciu Indikátor napájania. Vo bou „ON“ (Zap.) zapnete LED indikátor napájania. |
| LED indikátor napájania svieti na žlto a obrazovka je bez obrazu | <ul style="list-style-type: none"> • Skontrolujte, i je monitor a po íta v režime zapnutia. • Uistite sa, že kábel na prenos signálu je správne pripojený k monitoru a k po íta u. • Skontrolujte kábel na prenos signálu a uistite sa, že žiadny z kolíkov nie je ohnutý. • Pripojte po íta k inému dostupnému monitoru a skontrolujte, i po íta funguje správne. |
| Obraz na obrazovke je príliš svetlý alebo príliš tmavý | <ul style="list-style-type: none"> • Pomocou OSD prispôsobte nastavenia Contrast (Kontrast) a Brightness (Jas). |
| Obraz ská e, alebo sa na obraze vyskytuje vlnovitý vzor | <ul style="list-style-type: none"> • Uistite sa, že kábel na prenos signálu je správne pripojený k monitoru a k po íta u. • Elektrické zariadenia, ktoré môžu spôsobova elektrickú interferenciu, premiestnite. |
| Na obraze sa vyskytujú farebné chyby (biela nevyzerá ako biela) | <ul style="list-style-type: none"> • Skontrolujte kábel na prenos signálu a uistite sa, že žiadny z kolíkov nie je ohnutý. • Pomocou OSD vykonajte resetovanie. • Pomocou OSD prispôsobte nastavenia farieb R/G/B (ervená/zelená/modrá) alebo zvo te Color Temp. (Teplota farieb). |
| Žiadny zvuk alebo tichý zvuk | <ul style="list-style-type: none"> • Na monitore aj na po íta i prispôsobte nastavenia hlasitosti. • Presved te sa, že ovláda zvukovej karty po íta a bol správne nainštalovaný a zaktívovaný. |

3.4 Zoznam podporovaných synchronizácií

DP

| | Tabuľka podporovaných synchronizácií | | Tabuľka podporovaných synchronizácií |
|----|--------------------------------------|----|--------------------------------------|
| 1 | 640 x 480 pri 60 Hz | 17 | 720 x 576 P 50 Hz |
| 2 | 800 x 600 pri 56 Hz | 18 | 1280 x 720 P 50 Hz |
| 3 | 800 x 600 pri 60 Hz | 19 | 1920 x 1080 I 59,94/60 Hz |
| 4 | 1024 x 768 pri 60 Hz | 20 | 1920 x 1080 I 50 Hz |
| 5 | 1280 x 960 pri 60 Hz | 21 | 1920 x 1080 P 50 Hz |
| 6 | 1280 x 1024 pri 60 Hz | 22 | 1920 x 1080 P 59,94/60 Hz |
| 7 | 1280 x 720 pri 60 Hz | 23 | 720 (1440) x 480 I 59,94/60 Hz |
| 8 | 1280x800 pri 60Hz | 24 | 720 x 480 P 59,94/60 Hz |
| 9 | 1440 x 900 pri 60 Hz | 25 | 3840 x 2160 P pri 50 Hz |
| 10 | 1680 x 1050 pri 60 Hz | 26 | 1440 x 480 P 59,94/60 Hz |
| 11 | 1920 x 1080 pri 60 Hz | 27 | 1440 x 576 P 50 Hz |
| 12 | 3840 x 2160 pri 60Hz | 28 | 720 (1440) x 576 I 50 Hz |
| 13 | 2560x1440 pri 60Hz | 29 | 1440 x 480 P 59,94/60 Hz |
| 14 | 640 x 480 P 59,94/60 Hz | 30 | 1440 x 576 P 50 Hz |
| 15 | 720 x 480 P 59,94/60 Hz | 31 | 720 (1440) x 576 I 50 Hz |
| 16 | 1280 x 720 P 59,94/60 Hz | | |

HDMI

| | Tabuľka podporovaných synchronizácií | | Tabuľka podporovaných synchronizácií |
|----|--------------------------------------|----|--------------------------------------|
| 1 | 640 x 480 pri 60 Hz | 17 | 720 x 576 P 50 Hz |
| 2 | 800 x 600 pri 56 Hz | 18 | 1280 x 720 P 50 Hz |
| 3 | 800 x 600 pri 60 Hz | 19 | 1920 x 1080 I 59,94/60 Hz |
| 4 | 1024 x 768 pri 60 Hz | 20 | 1920 x 1080 I 50 Hz |
| 5 | 1280 x 960 pri 60 Hz | 21 | 1920 x 1080 P 50 Hz |
| 6 | 1280 x 1024 pri 60 Hz | 22 | 1920 x 1080 P 59,94/60 Hz |
| 7 | 1280 x 720 pri 60 Hz | 23 | 720 (1440) x 480 I 59,94/60 Hz |
| 8 | 1280x800 pri 60Hz | 24 | 720 x 480 P 59,94/60 Hz |
| 9 | 1440 x 900 pri 60 Hz | 25 | 3840 x 2160 P pri 50 Hz |
| 10 | 1680 x 1050 pri 60 Hz | 26 | 3840 x 2160 P pri 59,94/60 Hz |
| 11 | 1920 x 1080 pri 60 Hz | 27 | 1440 x 480 P 59,94/60 Hz |
| 12 | 3840 x 2160 pri 60Hz | 28 | 1440 x 576 P 50 Hz |
| 13 | 2560x1440 pri 60Hz | 29 | 720 (1440) x 576 I 50 Hz |
| 14 | 640 x 480 P 59,94/60 Hz | 30 | 1440 x 480 P 59,94/60 Hz |
| 15 | 720 x 480 P 59,94/60 Hz | 31 | 1440 x 576 P 50 Hz |
| 16 | 1280 x 720 P 59,94/60 Hz | 32 | 720 (1440) x 576 I 50 Hz |

*** Režimy, ktoré nie sú v hore uvedených tabuľkách uvedené, nemusia byť podporované. Kvôli optimálnemu rozlíšeniu vám odporúčame zvoliť si režim z hore uvedených tabuliek.**